



İSTANBUL BİLGİ ÜNİVERSİTESİ  
**Sivil Toplum Kuruluşları  
Eğitim ve Araştırma Birimi**

**İSTANBUL BÜYÜKŞEHİR BELEDİYESİ (İBB), BAĞLI KURULUŞLARI VE  
ŞİRKETLERİNİN HARCAMALARI: 2006-2014**

**Nurhan Yentürk**

Mart 2016

İstanbul Büyükşehir Belediyesi (İBB) Faaliyet Raporlarına göre giderleri 2013 yılında 8,5 milyar TL iken 2014 yılında 12,5 milyar TL'ye yükselmiştir (Çizim 1). 2014 yılı Faaliyet Raporu'nda 2014 giderlerinin 8 milyar TL olarak planlandığı, ancak dönem sonunda 12,5 milyar olarak gerçekleştiği belirtilmektedir. Kesin hesap cetvellerinin ve faaliyet raporlarının incelenmesi sonucunda, 2014 yılı başında, İETT'den yapılan raylı sistem devri amacıyla Emlak Yönetimi Daire Başkanlığı'na gayrimenkul alımları için 3,2 milyar ek ödenek konulduğu görülmektedir. İBB'den İETT'ye yapılan bu ödeme, daha sonra "bağlı kurumlardan alacak tahsilatı" olarak belirtilerek İETT'den İBB'ye 3,2 milyar gelir olarak kaydedilmiştir. Bu mahsuplaşma işlemi nedeniyle, 2014 yılı İBB reel giderleri 9,3 milyar TL (12,5-3,2) olarak düşünülmelidir.

İETT ve İSKİ, İBB'nin bağlı kuruluşlarıdır. Bu kuruluşların faaliyet raporlarına göre iki kurum 2014 yılında toplam 5,3 milyar TL harcama yapmaktadırlar. İBB iştiraki olan 26 şirketin toplam giderleri ise 8,7 milyar TL dir.<sup>1</sup> İBB iştiraki olan 26 şirketin toplam karı 2014 yılında 500 milyon TL'ye yakındır. Bunlar içinden 329 milyon TL'si İGDAŞ'ın karıdır. Ayrıca şirketlerin harcamaları da 2010 yılından itibaren İBB ve bağlı kuruluşların harcamalarındaki artıştan çok daha hızlı artmaktadır.

---

<sup>1</sup> Bu çalışmada İstanbul ilçe belediyelerinin harcamaları hesaplanmamıştır. İlçe belediyelerinin faaliyet raporlarından 39 ilçe belediyesinin 2013 harcamalarının toplamı 8 milyar civarında hesaplanmıştır. Bu hesap için bkz; İBB Harcamalarını İzleme Kılavuzu Yentürk, Karabacak ve Çarıkçı, 2015. <http://stk.bilgi.edu.tr>

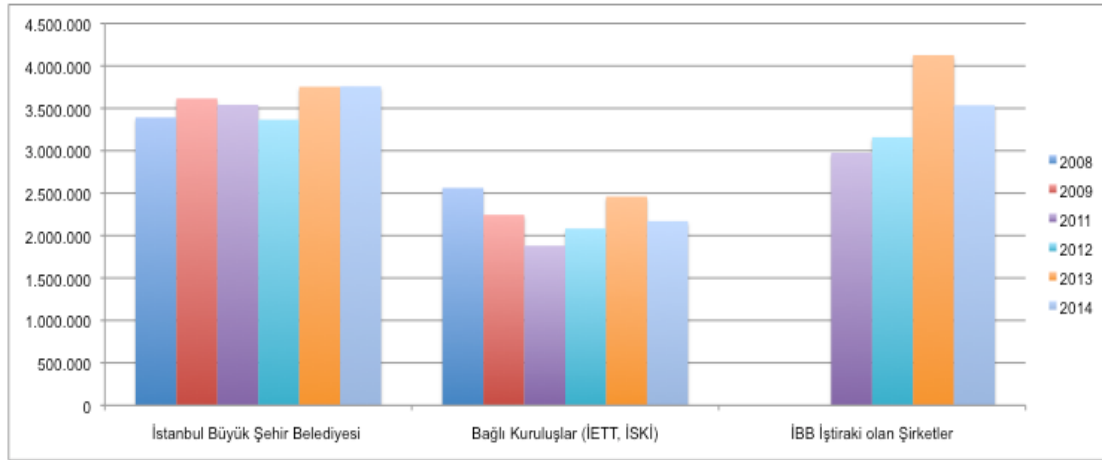
<b>Tablo 1: İstanbul Büyükşehir Belediyesi, Bağlı Kuruluşlar (İSKİ, İETT) ve İBB İştiraklerinin Giderleri, Bin TL</b>							
<b>Cari fiyat</b>	<b>2008</b>	<b>2009</b>	<b>2010</b>	<b>2011</b>	<b>2012</b>	<b>2013</b>	<b>2014</b>
İstanbul Büyük Şehir Belediyesi	5.442.188	6.179.384	6.503.331	7.112.092	7.178.079	8.596.358	9.310.031
Bağlı Kuruluşlar (İETT, İSKİ)	4.110.472	3.835.868	3.511.289	3.777.200	4.442.374	5.633.966	5.376.919
İBB İştiraki olan Şirketler			5.012.372	5.976.666	6.736.904	9.449.990	8.756.977
<b>TÜFE 2003=100</b>	<b>160,44</b>	<b>170,91</b>	<b>181,85</b>	<b>200,85</b>	<b>213,23</b>	<b>229,01</b>	<b>247,72</b>
<b>Sabit fiyat</b>	<b>2008</b>	<b>2009</b>	<b>2010</b>	<b>2011</b>	<b>2012</b>	<b>2013</b>	<b>2014</b>
İstanbul Büyük Şehir Belediyesi	3.392.039	3.615.578	3.576.206	3.540.997	3.366.355	3.753.704	3.758.288
Bağlı Kuruluşlar (İETT, İSKİ)	2.561.999	2.244.379	1.930.871	1.880.608	2.083.372	2.460.140	2.170.563
İBB İştiraki olan Şirketler			2.756.322	2.975.686	3.159.454	4.126.453	3.535.030
<small>Kaynaklar:1. satır İBB faaliyet raporları; 2. satır Bağlı kurumların faaliyet raporları; 3. satır www.satır İBB faaliyet raporları.</small>							

İBB harcamalarına oranla İBB iştiraki olan şirketlerin daha büyük harcama yapıyor olmaları, yerel kamu hizmetlerinin 5216 sayılı kanunda belirtilen yarı ticari, kar elde edebilen özel amaçlı kuruluşlar tarafından yapılan harcamaların hacmini gözönüne sermekte ve kamusal karakterini zayıflatıp ticari karakterini güçlendirmekte olduğu söylenebilir.

2010 yılında çıkarılan 6085 sayılı Sayıştay Kanunu'na kadar belediye şirketleri özel hukuk hükümlerine tabi oldukları için, özel hukuk hükümlerine göre denetlenebilmekte ve Sayıştay'ın denetimi dışında tutulmaktaydılar. 2010 yılından sonra belediye iştiraki olan şirketler Sayıştay denetimine alınmakla birlikte mevzuat çalışmaları tamamlanmadığından Sayıştay henüz belediye şirketlerini denetleyememiştir.

Diğer yandan, İBB iştiraki olan şirketlerdeki artış kendini yıllar itibariyle de göstermektedir. 2008 ile 2013 yılları arasındaki harcama artışları İBB, Bağlı Kuruluşlar ve şirketler açısından karşılaştırıldığında, en hızlı harcama artışının şirketlerde olduğu görülmektedir (Çizim 1).

**Çizim 1: İstanbul Büyükşehir Belediyesi, Bağlı Kuruluşlar (İSKİ, İETT) ve İl Özel İdaresi ve İBB İştiraklerinin Giderleri, Bin TL**



Kaynak: İBB, İSKİ ve İETT faaliyet raporları.

## **İBB HARCAMALARINDA PLANLANAN VE GERÇEKLEŞEN HARCAMALAR**

İBB harcamalarında göze batan diğer bir nokta daire başkanlıklarının planlanan ve gerçekleşen harcamaları karşılaştırılınca ortaya çıkmaktadır. Örneğin 2013 yılı için Park ve Bahçeler Daire Başkanlığı'nın harcaması 425 milyon TL planlanmışken 2013 yılı sonunda 675 milyon TL olarak gerçekleşmiştir. Halbuki Deprem ve Risk Yönetimi Daire Başkanlığı'nın planlanan harcaması 2013 yılı için 35 milyon TL iken 2013 yılı sonunda sadece 7 milyon olarak gerçekleşmiştir (Tablo 2). Benzer şekilde 2014 yılında Park ve Bahçeler Daire Başkanlığı'nın planlanan harcaması 579 milyon TL iken, gerçekleşen harcama 805 milyon TL olmuştur. Deprem ve Risk Yönetimi Daire Başkanlığı'nın planlanan harcaması ise 2014 yılı için 30 milyon TL planlanmışken 2014 yılı sonunda sadece 9 milyon TL harcanmıştır.

İstanbul gibi deprem riski altındaki bir şehire büyükşehir harcamalarından daha yüksek planlanmışken son iki yıl üstüste bu kadar düşük harcama yapılmış olması şaşırtıcıdır. Diğer yandan Park ve Bahçeler Daire Başkanlığı'nın harcamasının diğer daire başkanlıklarına göre çok yüksek olduğu görülmektedir. Tablo 2'de görüldüğü gibi, İBB'nin Mali İşler, Fen İşleri ve Destek Hizmetleri Daire Başkanlıklarından sonra 4. en büyük harcaması Park ve Bahçeler Daire Başkanlığına aittir. Ayrıca son iki yılda planlanan harcamaya göre çok daha yüksek harcama yapıldığı görülmektedir.

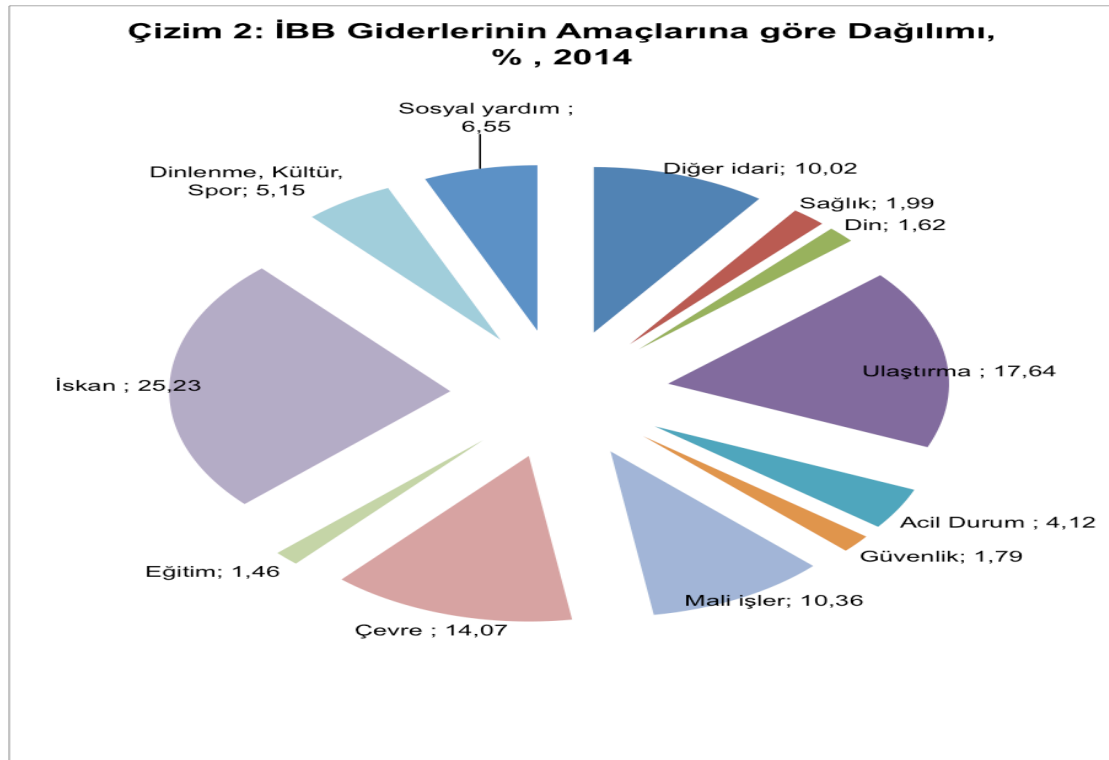
<b>Tablo 2: İstanbul Büyükşehir Belediyesi Harcamaları, Planlanan ve Gerçekleşen, Daire Başkanlıkları, TL</b>				
	<b>2013, Planlanan</b>	<b>2013, Gerçekleşen</b>	<b>2014, Planlanan</b>	<b>2014, Gerçekleşen</b>
Mali Hizmetler DB	1.908.994.000	1.513.036.084	1.636.654.000	1.026.956.203
Fen İşleri DB	981.735.000	911.429.057	1.459.805.000	1.468.099.622
Yol Bakım ve Altyapı DB	<b>669.978.000</b>	<b>890.466.312</b>	757.996.000	739.241.640
Emlak Yönetimi DB	599.950.000	768.500.988	<b>566.392.000</b>	<b>3.931.911.562</b>
Park ve Bahçeler DB	<b>424.776.000</b>	<b>675.104.128</b>	<b>579.067.000</b>	<b>805.052.484</b>
Raylı Sistem DB	781.167.000	637.986.570	915.267.000	750.628.646
Destek hizmetleri DB	554.131.000	599.140.259	725.675.000	872.143.874
Kaynak Geliştirme ve İştirakler DB	<b>5.556.000</b>	<b>463.289.465</b>	<b>20.942.000</b>	<b>156.686.528</b>
Çevre Koruma DB	394.103.000	402.269.735	479.642.000	505.312.285
Sağlık ve Sosyal Hizmetler DB	255.550.000	314.813.495	315.829.000	319.680.250
İK ve Eğitim DB	328.118.000	300.509.553	228.854.000	256.965.346
İtfaiye DB	266.070.000	274.309.525	372.801.000	392.632.937
Ulaşım DB	112.390.000	175.806.476	151.610.000	368.738.362
Kültür ve Sosyal İşler DB	103.504.000	119.302.271	129.511.000	199.211.579
Mezarlıklar DB	126.391.000	118.357.932	141.500.000	150.707.221
Zabıta DB	98.787.000	100.883.464	122.163.000	107.393.364
Satın Alma DB	69.641.000	78.087.813	89.833.000	49.242.161
Etüd ve Projeler DB	102.083.000	61.377.933	118.248.000	76.980.566
İmar ve Şehircilik DB	48.808.000	51.007.644	66.561.000	46.206.900
1.Hukuk Müşavirliği	41.887.000	42.410.462	47.283.000	33.629.730
Basın Yayın ve Halkla İlişkiler DB	28.408.000	35.595.609	47.870.000	54.803.423
Bilgi İşlem DB	27.092.000	31.401.318	41.658.000	51.857.359
Yazı İşleri ve Kararlar DB	10.518.000	11.459.943	13.329.000	11.108.178
Deprem ve Risk Yönetimi DB	<b>34.750.000</b>	<b>7.277.704</b>	<b>30.060.000</b>	<b>9.422.275</b>
Boğaziçi İmar Müdürlüğü	6.925.000	6.079.653	22.026.000	7.885.032
Teftiş Kurulu Başkanlığı	4.700.000	4.436.771	4.782.000	4.537.218
Özel Kalem	12.128.000	1.280.923	12.425.000	622.066
İç Denetim Başkanlığı	860.000	736.789	1.217.000	1.136.310
Genel Sekreterlik			1.000.000	0
Kültür Varlıkları Daire Başkanlığı				17.802.085
Gıda tarım ve Hayvancılık DB				74.650.502
Kurumsal Gelişim ve YS DB				
<b>TOPLAM</b>	<b>8.000.000.000</b>	<b>8.596.357.876</b>	<b>9.100.000.000</b>	<b>12.493.245.706</b>
Kaynak: İBB Ödenek Cetvelleri ve Kesin Gider Hesap cetvelleri, <a href="http://application2.ibb.gov.tr/maliyonetim/raporlar.aspx">http://application2.ibb.gov.tr/maliyonetim/raporlar.aspx</a>				

2013 ve 2014 yıllarında Kaynak Geliştirme ve İştirakler Daire Başkanlığı'nda görülen ve planlanana göre en yüksek olarak kendini gösteren harcama ise Kaynak Geliştirme ve İştirakler Dairesinin İBB iştiraki olan şirketlere yönelik sermaye artışı harcamasından kaynaklandığı anlaşılmaktadır. Emlak Yönetimi Daire Başkanlığı'nın harcamasındaki 3 milyar TL'lik artış, yukarıda açıklandığı gibi İETT'den yapılan raylı sistem satın alması için ilgili daireye ek ödenek olarak eklenmesinden kaynaklanmaktadır.

## İBB HARCAMALARININ AMAÇLARINA GÖRE DAĞILIMI

2014 yılı kesin hesap gider cetvelleri incelenerek hesaplanan İBB giderlerinin amaçlarına göre dağılımına bakıldığında toplam harcamasının 1,46'sını eğitim, 1,79'unun güvenlik; 1,99'unu sağlık; 34,12'sini acil durum; 6,55'ini sosyal yardım; 5,15'ini dinlenme, kültür; 1,62'sini din; 14,07'sini çevre; 17,74'ünü ulaştırma için harcadığı hesaplanmaktadır. Mali işler 10,36; diğer idari işler için ise 10,02 'lik pay ayrılmaktadır.

Çizim 2'de görüldüğü gibi, sosyal, sağlık, eğitim, acil durum, dinlenme/kültür gibi harcamaların payı düşüktür. Diğer yandan, sosyal yardıma ihtiyaç duyan vatandaşlarımızın belirlenmesinde merkezi yönetimin temsilcilerinin ağırlıkta olması mahalli idarelerin bu konudaki yetkilerini de kısıtlar niteliktedir. Ayrıca, İBB harcamaları içinde iskana ayrılan pay en yüksek pay iken bunun içinden engelli vatandaşlarımız, şiddet gören kadınlar gibi dezavantajlı gruplara yönelik karşılıksız sosyal konut tahsisi harcamaların olmaması da dikkat çekicidir.

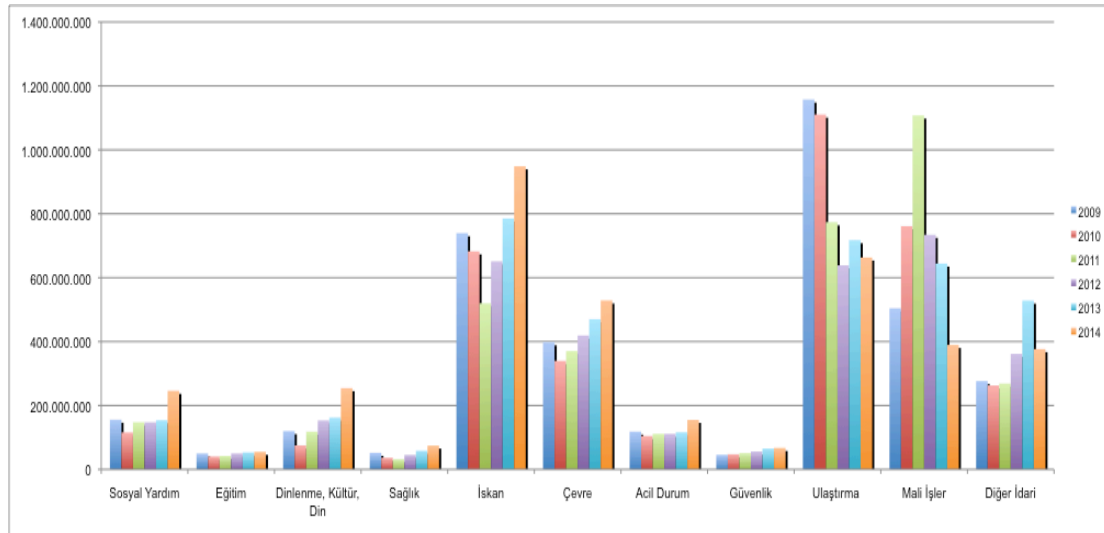


Kaynak: İBB Kesin Hesap Gider Cetvelleri, 2014. Kesin Hesap Cetveli, <http://application2.ibb.gov.tr/maliyonetim/raporlar.aspx>  
Analitik bütçe sınıflandırmasından esinlenerek mahalli idarelerin harcamalarının daha uygun izlenebilmesi için üretilen amaçlarına göre sınıflandırmanın yöntemi ve hesaplamaları için bkz. İBB Harcamalarını İzleme Kılavuzu, Yentürk, Karabacak ve Çarıkçı, 2015 (<http://stk.bilgi.edu.tr>).

Çizim 3'ten, harcamaların 2006-2014 yılları arasındaki artışı incelendiğinde, 2013 yılında yılında **İDARİ** harcamalarda önemli bir artış görülmektedir. 2013 yılında **İDARİ** harcamalarda görülen artış Kaynak Geliştirme ve İştirakler Dairesi'nin iştiraklere yönelik sermaye artışı harcamasından kaynaklandığı anlaşılmaktadır. 2013 yılında İBB iştiraklerine 400 milyon TL sermaye artışı amacıyla kaynak aktarılmıştır. Bu aktarma 2014 yılında düşmüştür.

**MALİ** işler harcamaları 2011 yılında önemli bir artış göstermektedir. Bu artış 2010 yılında başlamış ve 2011 yılında daha da yükselmiştir. Mali işler harcamalarının arasında yer alan İBB'nin faiz harcamalarında ise 2010 yılından sonra bir azalma görülmektedir. Yurtiçi sermaye transferi giderlerinde ve yurtiçi borç verme giderlerinde 2011 yılında bir artış görülmektedir. Yurt içi sermaye transferinin hemen tümü bağlı kuruluşlardan İETT'ye verilen yatırım amaçlı bağıştan oluşmaktadır. Küçük bir kısmı ise ilçe belediyelerine yapılan sermaye transferleridir. Yurtiçi borç verme ise faaliyet raporlarında bağlı kuruluşlara (İETT) verilen borçlardan oluşmaktadır.

**Çizim 3: İBB Giderlerinin Aaçlarına Göre Dağılımı, TL, sabit fiyat, 2009-2014**



Kaynak: İBB Kesin Hesap Gider Cetvelleri, 2009-2014. <http://application2.ibb.gov.tr/maliyonetim/raporlar.aspx>

**İSKAN** harcamalarında 2014 yılındaki artış temel olarak Fen İşleri Dairesi Başkanlığı'nda görülen sermaye giderinden kaynaklanmaktadır.

**ULAŞTIRMA** amaçlı harcamalar 2009 yılından sonra azalma göstermekle beraber en yüksek üç harcamadan biridir. Ulaştırma amaçlı harcamaların içinde Ulaşım Dairesi, Raylı Sistem Dairesi ve Yol Bakım ve Altyapı Dairesi bulunmaktadır. Ulaşım Dairesi 2010 ve 2011 yıllarında en büyük harcama yapan dairelerden biriyken 2012 yılında Raylı Sistem ve Yol Bakım ve Altyapı daireleri kurulmuş ve gerek Ulaşım Dairesi'nin gerek ise üç dairenin toplam harcamalarında 2010 yılına göre bir azalma olmuştur. 2013 yılında Yol Bakım ve Altyapı Dairesi ile Ulaşım Daire Başkanlığı'nın harcamalarının toplamı 1 milyar TL civarında iken Raylı Sistem Daire Başkanlığı'nın harcaması ise 640 milyon civarında kalmaktadır. 2014 yılında ulaştırma harcaması küçük bir düşüş göstermektedir.

İBB 2013 Faaliyet Raporu'na göre, İstanbul'da gerçekleştirilen raylı sistem inşaatına Ulaştırma Bakanlığı da harcama yapmaktadır. İBB'nin ulaştırma harcamaları azalırken Merkezi Yönetim'in İstanbul'a yönelik ulaştırma harcamaları artmakta, harcamalarla birlikte ulaştırmaya yönelik kararlar Merkezden alınmaktadır. Benzer şekilde, İBB ulaştırma harcamaları azalırken İBB iştiraki olan şirketlerin ulaştırma harcamaları hızlı artış gösteren şirketler arasındadır.

2009 yılında İBB'nin en büyük harcaması olan ulaştırma harcamalarındaki azalış incelendiğinde, İstanbul'a yapılan harcamaların bir yandan Merkezi Yönetime diğer yandan İBB iştiraki olan şirketlere kaydığı görülmekte ve bu kayma İstanbul'a yönelik ulaştırma kararlarının merkeze ve şirketlere taşındığına işaret etmektedir.

## **BAĞLI KURULUŞLARIN GELİR VE GİDERLERİ**

İBB'nin iki bağlı kuruluşu bulunmaktadır. Bunlardan biri İSKİ ikincisi ise İETT'dir. İETT'nin tüm harcamalarını oluşturan ulaştırma amaçlı harcamalarda azalma görülmektedir. Ayrıca tümüyle ulaştırma hizmeti veren İETT'nin geliri giderini karşılayamamakta ve İBB'den her yıl önemli miktarda hibe ve borç almak zorunda kalmaktadır. Halbuki ulaştırma hizmetleri yapan İBB iştiraklerinden Ulaşım AŞ, Otobüs AŞ.'nin kar ettiği görülmektedir (İBB, Faaliyet Raporları).



Tablo 3, İETT gelir gider ve farkını göstermektedir. İETT 2014 yılına kadar gelir gider açısından oldukça dengede görülse de Tablo 3'ün 3. sütunundan görüleceği gibi, İBB'den hibe almaktadır. 2014 yılında ise İBB'ye yaptığı raylı sistem satışı nedeniyle geliri 6,3 milyar TL'ye yükselmiş (1.sütun) ve bu nedenle 3,2 milyar TL gelir gider farkı oluşmuş (7. sütun) ve bunun tümünü İBB'ye devretmiştir (8. sütun).

Tablo 3: İETT Gelir ve Giderlerinden Ayrıntılar								
	GELİR	Gelirler içinde satış hasılatı	Gelirin içinde İBB'den Hibe	Red ve İadeler	NET GELİR	GİDER	Gelir Gider Farkı	İBB'ye aktarılan
2011	2.544.669.929	1.580.889.659	672.791.568	815.329.053	1.729.340.876	1.393.270.084	336.070.792	
2012	2.607.613.485	2.058.898.772	390.000.000	1.275.927.867	1.331.685.618	1.323.543.571	8.142.047	
2013	3.036.780.802	2.368.981.474	388.125.000	1.603.025.742	1.433.755.060	1.869.890.723	-436.135.663	
2014	6.376.099.159	2.697.618.206	220.318.038	1.825.086.438	4.551.012.721	1.332.958.313	3.218.054.408	3.183.214.493

Kaynak: www.iETT.gov.tr, İETT faaliyet raporları

Ulaştırma konusunda görülen hizmetlerin Merkezi Yönetim'e ve şirketlere kayma süreci İSKİ'de yaşanmamaktadır. İSKİ faaliyet raporlarında da belirtildiği gibi İSKİ gelir ve giderinin sonucunda "olumlu fazla" vermektedir. Bu fazla 2011 yılından itibaren hızla düşmektedir çünkü giderler içinde İBB'ye ayrılan pay artmakta yani İBB'ye gelir aktarılmaktadır.

Tablo 4: İSKİ Gelir ve Giderlerinden Ayrıntılar					
	GELİR	Gelirler içinde SU satış hasılatı	GİDER	Giderler içinden İBB'ye ayrılan pay	Olumlu faaliyet Sonucu (fazla)
2011	2.891.247.046	2.606.192.004	2.383.930.361	1.347.661	507.316.685
2012	3.588.598.558	3.013.808.048	3.118.830.625	230.650.713	469.767.933
2013	3.792.044.081	3.384.144.534	3.764.075.067	461.076.753	27.969.014
2014	4.217.066.371	3.684.878.925	4.043.960.918	402.496.261	173.105.453
2015 (t)	4.794.885.617		4.714.469.674	545.000.000	80.415.943
2016 (p)	5.318.270.000	4.445.850.000	5.780.451.000	550.010.000	-462.181.000

Kaynak: 2011-2014 www.iski.gov.tr, İSKİ faaliyet raporları.  
2015, tahmini, İSKİ, 2015 yılı bütçe uygulama sonuçları.  
2016, planlanan, İSKİ 2016 yılı bütçe tasarısı.

İSKİ'nin 2016 yılında 462 milyon TL zarar edeceği planlanmıştır (Tablo 4, 5. Sütun). Aynı yıl İSKİ'nin 550 milyon İBB'ye gelirler içinde pay ayıracağı planlanmıştır (4. sütun). Halbuki, İBB 2016 yılı bütçesi incelendiğinde, İBB nin 2016 yılı için toplam gelirinin 12,7 milyar TL olması, bu gelirlerin 1,6 milyar TL'nin kurum karlarından olması ve bu karların 213 milyon TL İGDAŞ karı, 1 milyar TL'nin ise İSKİ karından elde edilmesi planlanmıştır.

Bu bilgilere bağlı olarak iki önemli konu önemlidir:

i) Bu orana göre, 2016 yılında toplam İBB gelirinin yüzde 8'inin İSKİ karından kaynaklanmasının planlandığı anlaşılmaktadır.

ii) İSKİ 2016 bütçesi ile İBB 2016 bütçesinin rakamları arasında bir uyumsuzluk vardır. İSKİ 2016 bütçe planında İBB'ye ayrılan pay 550 milyon TL olarak gözükmektedir. Halbuki, 2016 İBB bütçe planında İSKİ'den İBB'ye 1 milyar TL kar aktarılacağı öngörülmüştür. Aradaki 450 milyon TL farkın İSKİ'den İBB'ye aktarım yolu bütçe bilgilerinden anlaşılmamaktadır.

Tablo 5: İSKİ Su tarifesi												
carri fiyat	1-1 Konut 1 (Konut başına 0-10 m <sup>3</sup> /ay'a kadar kullanım)	1-2-Konut 2 (Konut başına 10-20 m <sup>3</sup> /ay arası kullanım)	1-3-Konut 3 (Konut başına 20 m <sup>3</sup> /ay'dan fazla kullanım)	Konutların tüm kullanımı	İşyerlerinin tüm kullanımları	Genel ve katma bütçeli kuruluşları n tüm kullanımlar ı	Sanayi ve Konut Dışı İnşaatı Şantiyelerin tüm kullanımları	Konut İnşaatı Şantiyelerin tüm kullanımları	Geri dönüşümlü kullanma suyunu kullanan abonelerin tüm kullanımları	Toplu su (Belediyele ere verilen)	Köy Konut Tarifesi	Köy İşyeri Tarifesi
01.11.2007	2,00	3,00	4,00									
15.08.2008	2,13	3,20	4,26									
15.08.2009	2,31	3,47	4,62									
01.12.2010	2,49	3,74	4,96									
04.08.2011				3,24								
..12. 2012				3,25	7,2	5,21	7,49	4,22	0,59	3,36	0,92	2,27
04.12.2013				3,75	7,88	5,73	8,21	4,64	0,7	3,7	1,05	2,5
04.12.2014				4,13	8,66	6,27	8,99	5,1	0,81	4,08	1,08	2,78
10.11.2015	4,05	5,88	8,57		9,37	6,77	9,72	5,54	0,91	4,41	1,02	2,38
04.03.2016	3,97	5,8	8,45		9,56	6,9	9,92	5,63	0,34	4,5	0,99	2,38
TUFE(İstanbul) 2003=100 iken olması gereken tarife	3,48	5,22	6,96		9,01	6,52	9,37	5,28	0,74	4,20	1,15	2,84

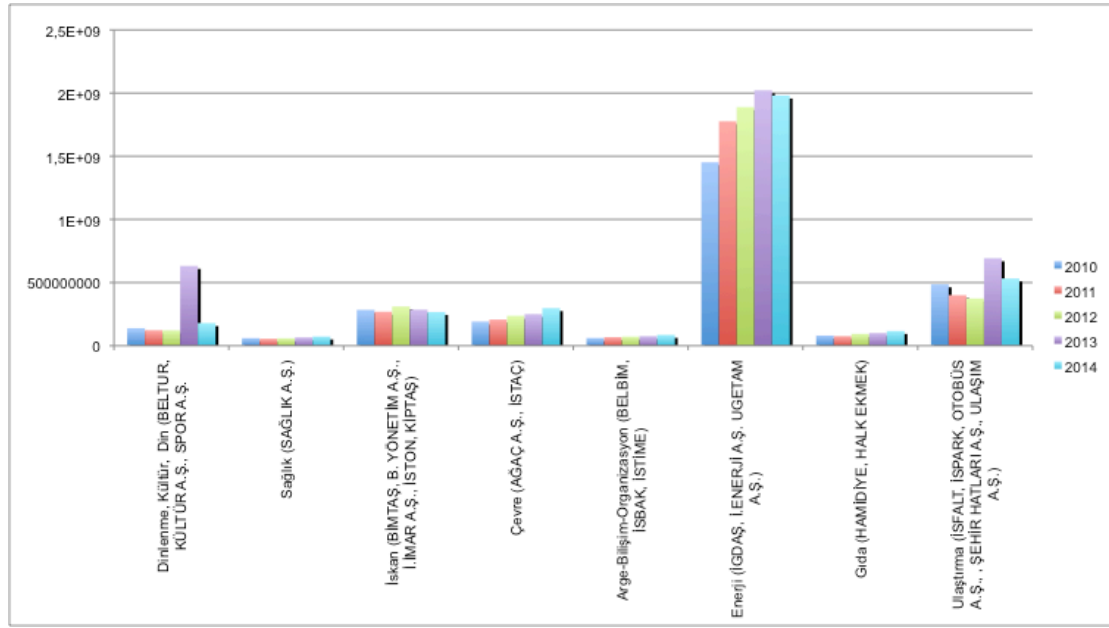
Kaynak: www.iski.gov.tr

2011 yılından itibaren 2015 yılına kadar su kullanımına göre kademeli fiyat uygulaması kaldırılmıştır. Aşağıda inceleneceği gibi, İSKİ'nin İBB'ye karlarından kaynak aktardığı ilk yılın 2012 olması dikkate çekicidir. 2015 yılında yeniden kademeli tarife uygulamasına geçildiğinde en yüksek kademe için enflasyonun çok üzerinde bir tarife uygulanmaya başlanırken en düşük kademe için yine enflasyonun biraz üzerinde bir tarife uygulanmaya başlanmıştır. Tablo 5'te görülen son üç satırdaki su tarifeleri dışında tüm su tarifeleri enflasyonun üzerinde zamlanmıştır. 2016 yılında planlanan su tarifelerindeki artışa bakıldığında İBB'ye aktarılması gereken 1 milyar TL'yi karşılayacak bir artış görülmediği söylenebilir.

## İBB İŞTİRAKİ OLAN ŞİRKETLERİN HARCAMALARI

İBB'nin olan şirketlerin toplam harcamaları Tablo 1 ve Çizim 1'de verilmiştir. İBB'nin 2014 yılı itibarıyla 27 adet iştiraki olan şirketi bulunmaktadır. Bunları kendi aralarında faaliyet alanlarına göre bileştirdiğimizde en önemli payın enerji alanında şirketlerin harcamaları olduğu görülmektedir. İkinci sırada ise ulaştırma alanında faaliyet gösteren şirketlerin harcamaları gelmektedir. İskan ve Çevre alanında çalışan şirketler de önemli harcama payına sahiptirler. Özellikle Park ve Bahçeler Dairesi Başkanlığı'na ek olarak Ağaç AŞ ve İSTAÇ AŞ'nin harcamalarında ki yükseklik dikkat çekicidir.

**Çizim 6: İBB İştiraklerinin Giderlerinin Amaçlarına göre Dağılımı, sabit fiyat, TL**

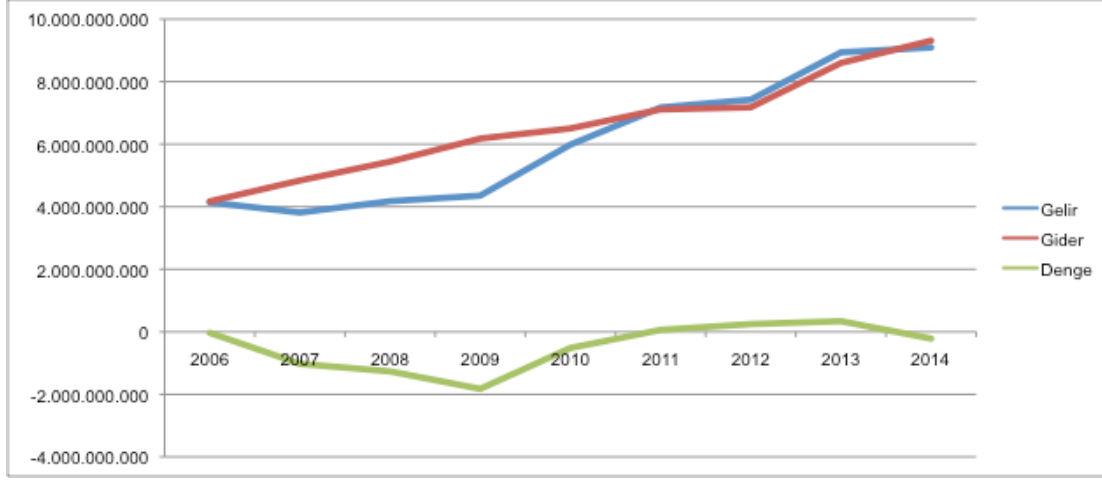


Kaynak: İBB Faaliyet raporları

## İBB GELİRLERİNİN DAĞILIMI

İBB Kesin Hesap Gelir Cetvellerine göre, 2006-2011 yılları arasında İBB'in açığı varken 2011'de dengeye ulaşılmış 2012 ve 2014 yıllarında ise önemli bir gelir gider fazlası verilmiştir. Bu fazla esas olarak gelirlerindeki artıştan kaynaklanmaktadır.

**Çizim 7: İBB Gelir-Gider ve Dengesi, TL, cari fiyat**



Kaynak: İBB Faaliyet raporları

İBB Kesin Hesap Gelir Cetvelleri incelendiğinde bu fazlanın nedenleri yıllara göre farklılık göstermektedir. Gelirdeki en sistemli ve tüm dönemi kapsayan artışın vergi gelirlerinden alınan pay olduğu görülmektedir. Bunun en temel nedeni de ülkede vergi gelirlerinde görülen artıştır. Daha sonra İller Bankası'ndan alınan pay gelmektedir.

2010 ve 2011 yıllarında gelirlerde görülen hızlı artış arsa ve sermaye satış gelirlerinden kaynaklanmaktadır. Son üç yılda ise doğalgaz (İGDAŞ) ve su (İSKİ) hizmetlerini yerine getiren kurumlardan alınan karlar gelirlere katkıda bulunmuştur.

İGDAŞ ve İSKİ'den alınan karlar 2013 planında yer almazken 2013 yılının sonunda oldukça yüksek olarak gerçekleşmişlerdir. Kira gelirleri de planlanandan daha yüksek gerçekleşmiştir.

Tablo 6: İBB Gelirleri, seçilmiş kalemler, cari fiyat, TL						
	2010 GERÇEKLEŞME	2011 GERÇEKLEŞME	2012 GERÇEKLEŞME	2013 GERÇEKLEŞME	2014 GERÇEKLEŞME	
<b>GELİRLER TOPLAMI</b>	<b>5.985.182.251</b>	<b>7.173.139.504</b>	<b>7.423.983.344</b>	<b>8.936.033.998</b>	<b>9.092.665.476</b>	
<b>01 - VERGİ GELİRLERİ</b>	<b>98.448.426</b>	<b>117.018.235</b>	<b>90.573.371</b>	<b>118.634.464</b>	<b>1.111.624.016</b>	
<b>03 - TEŞEBBÜS VE MÜLKİYET GELİRLERİ</b>	<b>456.504.462</b>	<b>448.727.351</b>	<b>840.364.898</b>	<b>1.593.407.996</b>	<b>1.313.167.527</b>	
03.5 - KURUMLAR KARLARI	90.185.319	79.014.042	458.676.223	969.325.658	787.191.407	
03.05.05.52.DOGALGAZ HİZMETLERİNE İLİŞKİN KURUMLARIN KARLARI	72.224.410	75.814.042	190.853.000	221.376.322	196.977.015	
03.05.05.58.SU HİZMETLERİNE İLİŞKİN KURUMLARIN KARLARI	..	..	230.650.713	461.076.753	402.496.261	
03.05.09.99. DİĞER KURUM KARLARI	17.960.901	3.200.000	23.847.143	266.872.583	158.718.272	
03.6 - KİRA GELİRLERİ	224.864.651	176.197.048	184.880.318	411.978.484	316.024.172	
<b>04 - ALINAN BAĞIŞ VE YARDIMLAR İLE ÖZEL GELİRLER</b>	<b>39.402.204</b>	<b>80.239.698</b>	<b>33.903.495</b>	<b>40.386.230</b>	<b>12.968.029</b>	
<b>05 - FAİZLER, PAYLAR VE CEZALAR</b>	<b>4.576.579.166</b>	<b>5.159.997.370</b>	<b>5.910.076.247</b>	<b>6.757.259.820</b>	<b>7.452.897.983</b>	
05.2 - KİŞİ VE KURUMLARDAN ALINAN PAYLAR	4.220.230.931	4.863.137.022	5.592.920.607	6.529.508.936	7.200.411.510	
05.02.02.51.01. 5779 SAYILI KANUNA GÖRE ALINAN PAY (İLLER BANKASI )	597.919.177	738.801.459	804.691.945	943.085.186	1.025.938.416	
05.02.02.51.01. 5779 SAYILI KANUNA GÖRE ALINAN PAY (MALİYE BAKANLIĞI)	3.400.276.344	4.004.681.420	4.660.357.237	5.407.358.267	5.984.179.164	
<b>06 - SERMAYE GELİRLERİ</b>	<b>814.247.993</b>	<b>1.484.764.849</b>	<b>269.984.414</b>	<b>384.554.364</b>	<b>212.498.045</b>	
06.1.05 - BİNA SATIŞI			108.855.000			
06.1.05 - ARSA SATIŞI	795.356.188			265.000.871	24.100.482	
06.1.09. DİĞER TAŞINMAZ SATIŞ GELİRLERİ			136.266.740	118.830.410	186.941.632	
06.9.09.09.99 DİĞER ÇEŞİTLİ SERMAYE SATIŞ GELİRLERİ		1.308.739.872				
<b>08-ALACAKLARDAN TAHSİLAT (İETT'der gelen, toplama dâhil edilmemiştir)</b>					<b>3.183.761.071</b>	

Kaynak: Kesin Hesap Cetveli, <http://application2.ibb.gov.tr/maliyonetim/raporlar.aspx>.

Vergi gelirlerinden aldığı paylar bir tarafa bırakılırsa, İBB gelirlerinin içinden 2010 ve 2011 yıllarındaki artış gayrimenkul satışında, son üç yılda ise İGDAŞ ve İSKİ karlarında artış görülmektedir. Önümüzdeki yıllarda ekonomik durgunlukla bağlantılı olarak genel bütçeye için toplanan vergi miktarı azalabilecek ve bunun sonucu İstanbul'un vergi gelirlerinden alabileceği miktar azalabilecektir.

## İBB BORÇLARININ ANALİZİ

Yayımlanmış olan verilere bakıldığında, 2009 yılı ile 2012 yılı borç verileri karşılaştırıldığında dış borç stoğunun arttığı iç borç stoğunun ise azaldığı görülmektedir. Ne yazık ki, İBB'nin dış ve iç borç stoku, bunların anapara ödemeleri konusunda faaliyet raporlarının bazılarında ayrıntılı bilgiler yer alırken bazı yıllarda hiç bilgi yer almamaktadır.

Hazine Müsteşarlığı yayımlarından izlenebilen verilere göre İBB tarafından alınan dış borçların tümünün yapılan yeni metro hatları ile ilgili oldukları görülmektedir.

Tablo 7: İBB Hazine Garantili ve Garantisiz Dış Borçları					
2014	2013	2012	2011	2010	2009
..	..	..	..	Hazine Garantili Taksim Yenikapı Metro hattı ECO Trade and development Bank 35.000.000 \$	Hazine Garantili İBB altyapı projesi Uluslararası İmar ve Kalkınma Bankası 322.150.000 \$
Hazine Garantisiz	Hazine Garantisiz	Hazine Garantisiz	Hazine Garantisiz	Hazine Garantisiz	Hazine Garantisiz
..	Taksim Yenikapı metro hattı Fransız Kalkınma Ajansı 57.664.600 \$	Kadıköy Kartal metro hattı 24 metro aracı temini Nalixis Sucursal İSPANLA 31.972.677 \$	Kadıköy Kartal metrosu City Bank NA 500.000.000 \$	Taksim Yenikapı Metro hattı ECO Trade and Development Bank 7.000.000 \$	
		Üsküdar-Ümraniye-Çekmeköy Metro hattı Elektromekanik işleri ING Bank NV 121.766.981 \$		Kadıköy Kartal raylı ulaşım toplu taşıma BNP Parisbas Fortis 28.252.815 \$	
				Kadıköy Kartal raylı ulaşım toplu taşıma BNP Parisbas Fortis 160.099.288 \$	
				Haliç Metro Geçiş Projesi WestLB AG, Londra 124.934.035 \$	
				Haliç Metro Geçiş Projesi WestLB AG, Düsseldorf 61.675.899 \$	
Kaynak: Hazine Müsteşarlığı, Kamu Borç Yönetim Raporu, Ocak 2007 - Ocak 2015					

Dış borçların ortalama 20 yıl civarında bir ödeme vadesine yayıldığı Hazine raporlarından anlaşılmaktadır. Bu metro hatları hizmete girdikten sonra, özellikle borç faiz ve anapara ödemeleri kullanıcılara yüksek bilet ücreti olarak yansıtıldığı sürece, İstanbul'un metro finansmanı ağırlıklı olarak düşük gelirli metro kullanıcıları tarafından finanse edilmiş olacaktır.

Metro hatları için alınan dış borçların ana para ve faiz ödemeleri için ihtiyaç duyulan kaynağın metro hattı kullanım ücretlerine yansıtılarak finanse edilmesinin İstanbul'da yaşayan düşük-orta gelirli vatandaşlarımızın aleyhine bir finansman modeli olduğu söylenebilir.